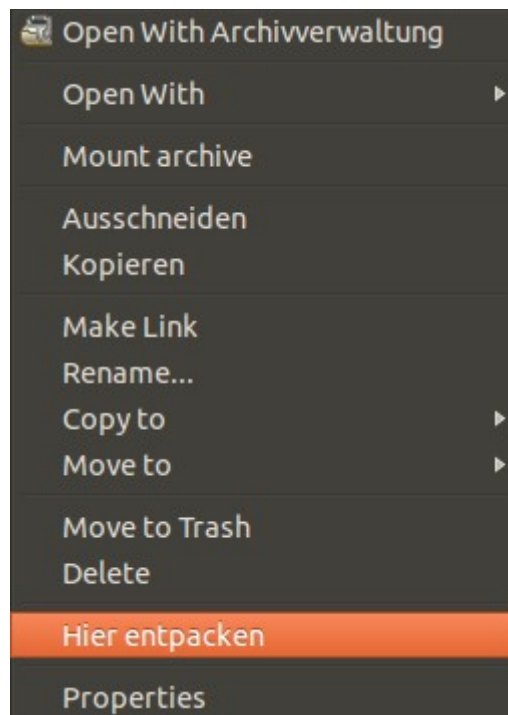


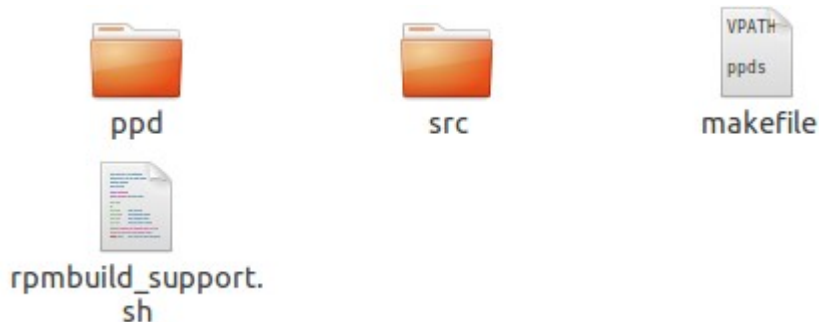
## Installation des Compuprint Linux-Treibers unter Ubuntu (Version: 14.10)

Der Compuprint Linux Treiber basiert wie der Windows-Treiber auf der EPSON PS/2 LQ Druckersprache. Daher vergewissern Sie sich zuvor, dass das am Drucker gewählte PROGRAM auf EPSON LQ570 steht. Wie Sie die Druckerkonfiguration erhalten und ändern, finden Sie in der separaten Anleitung „SP40plus-Tasten“.

1. Speichern Sie Ihren gepackten Compuprint-Linux-Treiber (Dateiendung: tgz) in einem Verzeichnis Ihres UBUNTU-Rechners.
2. In Ihrem Dateimanager (hier: [nemo](#)) klicken Sie mit der rechten Maustaste auf die tgz-Datei und wählen „Hier entpacken“.



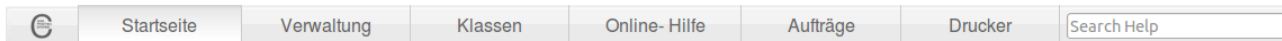
Das Verzeichnis [Compuprintdrv\\_linux\\_v1.0](#) wurde angelegt. Es enthält 2 Unterverzeichnisse `ppd` und `src` sowie 2 Dateien:



3. Verbinden Sie Ihren **Compuprint SP40plus** mit dem Linux-Rechner mittels USB und schalten

Sie den Drucker ein. Warten Sie, bis der Drucker *Bereit* oder *Ready* anzeigt.

5. Öffnen Sie den Browser und geben Sie folgende Adresse ein: <http://localhost:631>  
CUPS wird geöffnet. Wählen Sie „*Drucker und Klassen hinzufügen*“



## CUPS 1.7.5

CUPS ist das auf Standards basierte, Opensource-Drucksystem, welches von [Apple Inc.](#) für Mac OS® X und andere UNIX-ähnliche Betriebssysteme entwickelt wird.



### CUPS für Benutzer

- [CUPS Übersicht](#)
- [Kommandozeilendruck und Einstellungen](#)
- [Neues in CUPS 1.7](#)
- [Benutzerforum](#)

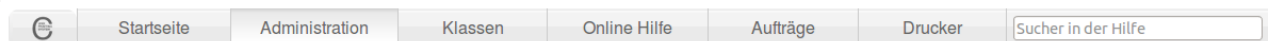
### CUPS für Administratoren

- [Drucker und Klassen hinzufügen](#)
- [Betriebsrichtlinien verwalten](#)
- [Basiswissen Druckabrechnung](#)
- [Sicherheit des Servers](#)
- [Verwenden der Kerberos Authentifizierung](#)
- [Benutzen von Netzwerkdruckern](#)
- [cupsd.conf Referenz](#)

### CUPS für Entwickler

- [Einführung in die CUPS-Programmierung](#)
- [CUPS-API](#)
- [Filter- und Backend-Programmierung](#)
- [HTTP- und IPP-APIs](#)
- [PPD-API](#)
- [Raster-API](#)
- [PPD Compiler Treiber Dateireferenz](#)
- [Entwicklerforum](#)

5. Nachdem Sie Ihren ADMIN-Benutzernamen und Passwort eingegeben haben, wählen Sie in der neuen Maske „*Drucker hinzufügen*“



### Drucker

- [Drucker hinzufügen](#) [Verfügbare Drucker auflisten](#)
- [Drucker verwalten](#)

### Klassen

- [Klasse hinzufügen](#) [Klassen verwalten](#)

### Druckaufträge

- [Aufträge verwalten](#)

### Server

- [Konfigurationsdatei bearbeiten](#) [Zugriffsprotokoll betrachten](#)
- [Fehlerprotokoll betrachten](#) [Seitenprotokoll betrachten](#)

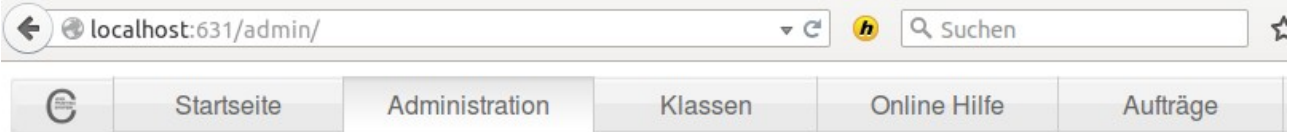
#### Grundlegende Servereinstellungen:

##### Erweitert ▶

- Zeige freigegebene Drucker von anderen Systemen
- Freigeben von Druckern welche mit diesem System verbunden sind
  - Erlaube Drucken vom Internet aus
- Erlaube entfernte Verwaltung
- Benutze Kerberos Authentifizierung ([FAQ](#))
- Erlaube Benutzern jeden Auftrag abzubrechen (nicht nur die Eigenen)
- Speichere Fehlerinformationen für Fehlersuche

- [Einstellungen ändern](#)

6. Ihr Compuprint SP40plus wird bereits aufgelistet:



## Drucker hinzufügen (Schritt 1/5)

- Lokale Drucker:**
- Serial Port #1 (Unknown)
  - Serial Port #2 (Unknown)
  - Serial Port #5 (Unknown)
  - Serial Port #6 (Unknown)
  - Serial Port #7 (Unknown)
  - Compuprint SP40PLUS (Compuprint SP40PLUS)
  - HP Printer (HPLIP) (Unknown)
  - LPT #1 (unknown)
  - HP Fax (HPLIP) (Unknown)

6. Sie drücken „Weiter“, geben optional eine Druckerbeschreibung und Standortangabe an und drücken erneut „Weiter“. In der angezeigten Maske („Schritt 4/5“) wählen Sie „Durchsuchen“.

## Drucker hinzufügen (Schritt 4/5)

**Name:** Compuprint\_SP40PLUS  
**Beschreibung:** Flachbettdrucker Compuprint SP40PLUS  
**Ort:** Werkstatt  
**Verbindung:** usb://Compuprint/SP40PLUS?serial=RHS-S81-06639  
**Freigabe:** Diesen Drucker nicht im Netz freigeben  
**Farbmanagement:** Not Enabled

**Marke:** (Fuji Xerox)  
Alps  
Anitech  
Apollo  
Apple  
Brother  
Canon  
Citizen  
Citoh  
Compaq

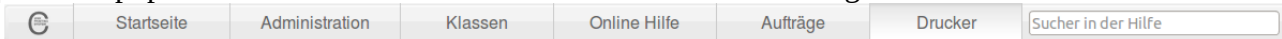
Weiter

Oder stellen Sie eine PPD Datei bereit:  Keine Datei ausgewählt.



7. Suchen Sie das zuvor in Schritt 2 angelegte PPD-Verzeichnis. Klicken Sie darin die PPD-Datei und wählen Sie „Drucker hinzufügen“.

Ihr Compuprint-Drucker ist nun bereit für den ersten Druckauftrag.



## Compuprint\_SP40PLUS (Im Leerlauf, Aufträge werden akzeptiert, Keine (Server) Netzfreigabe, Farbmanagement)

Wartung Administration

**Beschreibung:** Flachbettdrucker Compuprint SP40PLUS

**Ort:** Werkstatt

**Treiber:** Compuprint SP40Plus Foomatic (recommended) (grayscale, 2-sided printing)

**Verbindung:** usb://Compuprint/SP40PLUS?serial=RHS-S81-06639

**Einstellungen:** job-sheets=none, none media=iso\_a4\_210x297mm sides=one-sided

### Aufträge

Suche in Compuprint\_SP40PLUS:  Suchen Leeren

Fertige Aufträge anzeigen Alle Aufträge anzeigen

Keine Aufträge.

9. Sie können überprüfen, ob der Drucker funktioniert, indem Sie auf “Wartung” klicken und anschließend “Testseite drucken” wählen.



## Compuprint\_SP40PLUS

### Compuprint\_SP40PLUS (Idle, Accepting Jobs, Not Shared)

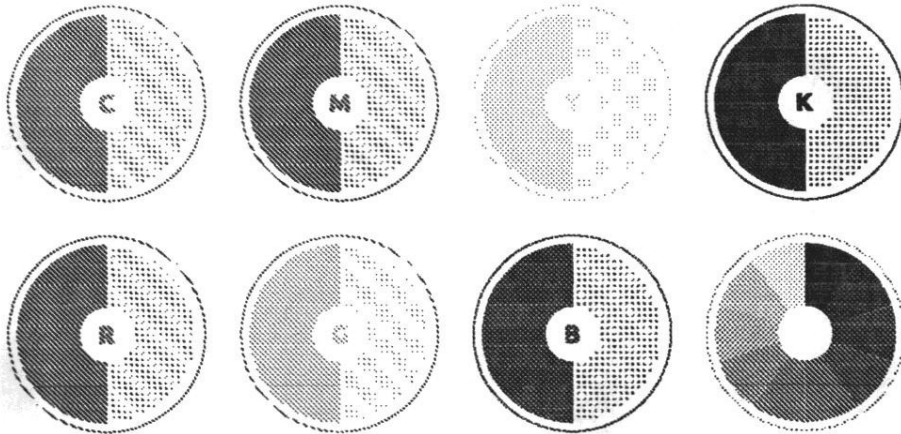


Den Musterausdruck finden Sie auf der folgenden Seite.

**Stand: 2015-07-04**

Printer test page

ubuntu®



Media Limits: 0.25 x 0.50 to 8.01 x 11.19 inches  
Job ID: Compuprint-SP40PLUS-147  
Driver: COMPUPRINT.PPD  
Driver Version: 1.1  
Description: Compuprint SP40PLUS  
Printer Location: drivers-OptiPlex-380  
Make and Model: Compuprint SP40Plus Foomatic (recommended)  
Printer: Compuprint-SP40PLUS  
Created at: Thu May 7 12:31:47 2015  
Printed at: Thu May 7 12:31:47 2015